

17. 马蹄水母 *Hippopodius hippopus* (Forskål, 1776)

Gleba hippopus Forskål, 1776, *Postmortem auctoris edidit Carsten Niebuhr.*, 15: 14.

Hippopodius hippopus Schneider, 1898, *Zool. Anz.*, 21: 82—84.

Hippopodius hippopus Bigelow, 1911, *Mem. Mus. Comp. Zool. Harv.*, 38 (2): 208—210.

Hippopodius hippopus Totton, 1954, *Discovery Rep.*, 27: 99.

Hippopodius hippopus Totton et Bargmann, 1965, *Trustees of The British Museum*, 139.

Hippopodius hippopus 许振祖, 张金标, 1978, 厦门大学学报, 17 (4): 37.

Hippopodius luteus Vanhöffen, 1906, *Nord. Plankt.*, 5 (2): 22—23.

Hippopodius luteus Lens et van Riemsdijk, 1908, *Siboga Exped.*, 9: 62.

形态特征 泳钟体圆马蹄形, 成熟泳钟体宽 14—18 mm, 泳囊口大, 口缘背面有 4 个似球状突, 其中中间 2 个比两侧略小, 泳囊为一个圆形或帽形浅腔, 腹辐管是从网状组织基部伸长而伸入泳钟的顶部, 其末端不与泳钟顶接触, 2 条短的侧辐管是从接近泳囊近缘处的背辐管两侧分出的。背、侧腹管皆与环管相连 (图 39)。

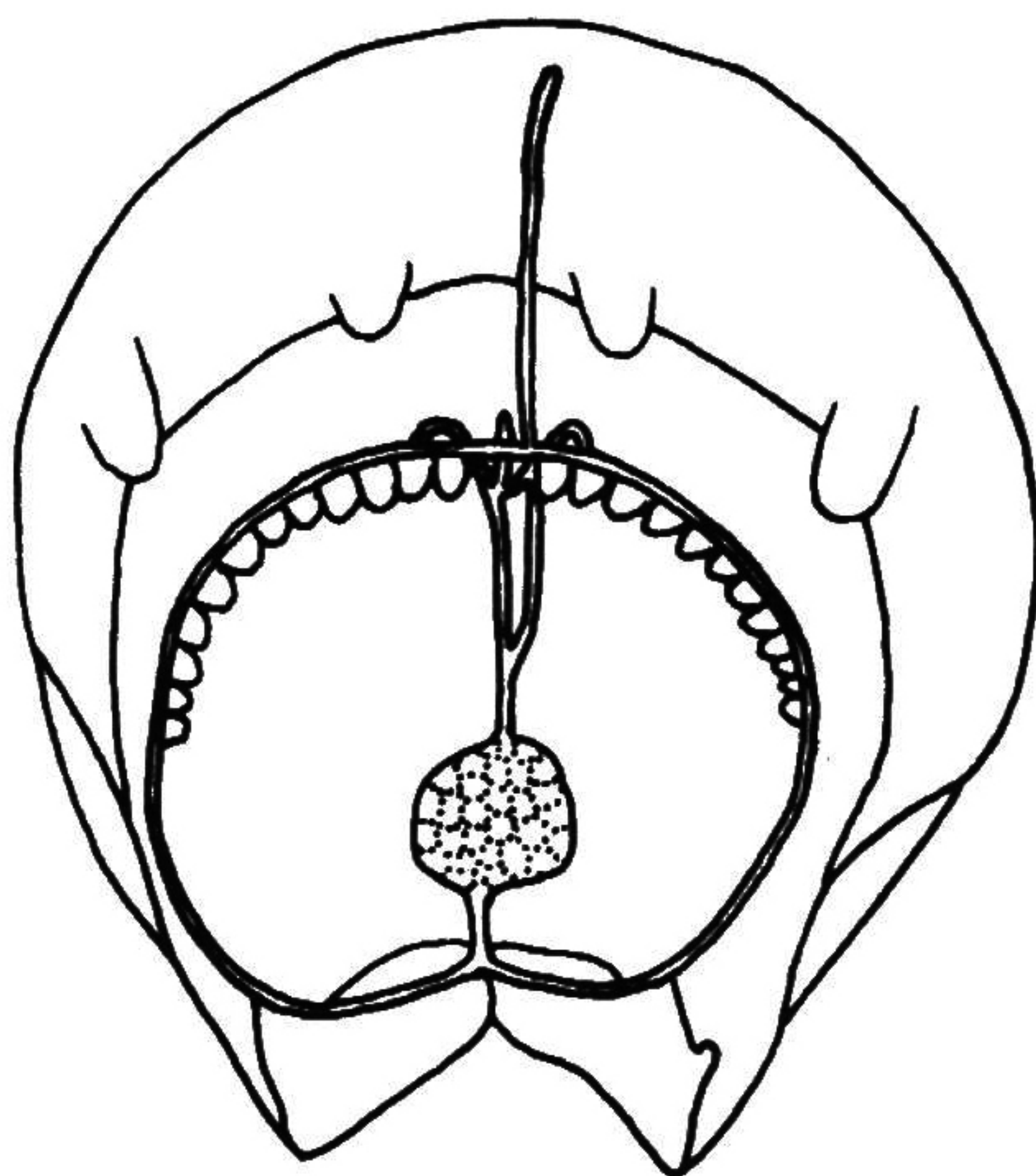


图 39 马蹄水母 *Hippopodius hippopus* (Forskål)

采集地点 舟山外海, 1960 年 5 月, 陈伟等; 东海 (124°30'E—30°30'N), 1976 年 8 月, 高尚武等; 东海 (123°14'E—25°58'N), 1982 年 11 月, 王克等; 粤东外海,

1976年5月, 许振祖等; 西沙群岛, 1977年4月, 洪惠馨。

生活习性 分布可达800 m水深, 但主要在200 m上层。东海主要出现于黑潮区, 南海的北部、东沙、西沙和中沙群岛周围海区, 以及南沙群岛北部海区。一年四季常出现, 但数量不多。

地理分布 东海、南海; 太平洋的日本海、巴拿马湾、新几内亚、大堡礁, 印度洋的东部爪哇岛和澳大利亚西部; 广泛分布于大西洋墨西哥湾、比斯开湾。

XIV. 拟蹄水母属 *Vogtia* Kölliker, 1853

Vogtia Kölliker, 1853, *Die Schwimmpolypen oder Siphonophoren von Messina*, 31, Leipzig.

Vogtia Haeckel, 1888, *Rep. sci. res. H. M. S. Challenger*, 28: 182.

Vogtia Totton et Bargmann, 1965, *Trustees of The British Museum London*, 140.

Vogtia 张金标, 1984, 西太平洋热带水域浮游生物论文集, 56页。

泳钟体似马蹄形或棱锥形, 表面光滑或有角突或钝圆突起, 触手体在幼体期为刺胞束 (cnidoband), 至成熟期发育成为刺胞囊。

本属记录有6种, 我国皆有记录。

种检索表

- | | |
|----------------------------|------------------------------------|
| 1 泳钟体似马蹄形, 无明显棱角 | 2 |
| 泳钟体似镜状, 有5个角突 | 3 |
| 2 泳囊口下方2个角突较尖锐, 且较分离 | 光滑拟蹄水母 <i>Vogtia glabra</i> |
| 泳囊口下方2个角突圆钝, 且很靠近 | 小口拟蹄水母 <i>Vogtia microsticella</i> |
| 3 棱和棱面有突起 | 4 |
| 棱和棱面光滑 | 多角拟蹄水母 <i>Vogtia kuruae</i> |
| 4 棱和棱面有圆锥状胶质突起 | 多疣拟蹄水母 <i>Vogtia spinosa</i> |
| 棱有突起, 棱面光滑 | 5 |
| 5 棱有锥状突起 | 五疣拟蹄水母 <i>Vogtia pentacantha</i> |
| 棱有细锯齿 | 齿形拟蹄水母 <i>Vogtia serrata</i> |

18. 齿形拟蹄水母 *Vogtia serrata* (Moser, 1925)

Hippopodius serrata Moser, 1925, *Dtsch. Südpol. Exped.*, 18: Zool., 9: 420.

Vogtia serrata Bigelow, 1918, *Bull. Mus. Comp. Zool.*, 62 (8): 405.

Vogtia serrata Totton et Bargmann, 1965, *Trustees of The British Museum London*, 142.

Vogtia serrata 张金标, 1984, 西太平洋热带水域浮游生物论文集, 56页。

形态特征 泳钟体似角锥状, 宽11—15 mm, 表面光滑, 棱有细锯齿, 泳囊为1个